


Dell Precision Performance Optimizer

소유자 매뉴얼



주

 **노트:** "주"는 컴퓨터를 보다 효율적으로 사용하는 데 도움을 주는 중요 정보를 제공합니다.

© 2013 Dell Inc.

본 텍스트에 사용된 상표: Dell™, DELL 로고, Dell Precision™, Precision ON™, ExpressCharge™, Latitude™, Latitude ON™, OptiPlex™, Vostro™, 및 Wi-Fi Catcher™는 Dell Inc.의 상표입니다. Intel®, Pentium®, Xeon®, Core™, Atom™, Centrino®, 및 Celeron®은 미국 및 다른 국가에 있는 Intel Corporation의 등록 상표 또는 상표입니다. AMD®는 등록 상표이며 AMD Opteron™, AMD Phenom™, AMD Sempron™, AMD Athlon™, ATI Radeon™, 및 ATI FirePro™는 Advanced Micro Devices, Inc.의 상표입니다. Microsoft®, Windows®, MS-DOS®, Windows Vista®, Windows Vista 시작 단추, 및 Office Outlook®은 미국 및/또는 다른 국가에 있는 Microsoft Corporation의 상표 또는 등록 상표입니다. Blu-ray Disc™는 Blu-ray Disc Association (BDA)이 소유한 상표이며 디스크와 플레이어용으로 라이선스 인가되었습니다. Bluetooth® 단어 마크는 Bluetooth® SIG, Inc.가 소유한 등록 상표이며 Dell Inc.가 라이선스 인가를 받아 이러한 마크를 사용합니다. Wi-Fi®는 Wireless Ethernet Compatibility Alliance, Inc.의 등록 상표입니다.

2013 - 04

Rev. A00

목차

주.....	2
Dell Precision Performance Optimizer(DPPO).....	4
프로필.....	5
활성 프로필.....	5
비활성 프로필.....	5
시스템 업데이트.....	6
리소스 활용률.....	6
프로필 및 정책.....	8
시스템 유지 관리.....	9
시스템 정보.....	9
필터 업데이트.....	9
알림.....	12
시스템 유지 관리 설정.....	12
업데이트 예약.....	12
알림.....	13
필터 업데이트.....	13
업데이트 내역.....	13
추적 및 분석.....	15
스마트 추적 활성화/비활성화.....	15
스마트 추적.....	16
스마트 추적 활성화.....	17
스마트 추적 보고서.....	17
문제 해결.....	19
2 Dell 사에 문의하기.....	21

Dell Precision Performance Optimizer(DPPO)

Dell Precision Performance Optimizer 는 시스템 성능이 최적화되도록 동적으로 시스템 설정을 구성할 수 있는 강력한 엔진을 포함합니다. 또한 사용 가능한 소프트웨어 업데이트를 사용자에게 계속 알려주고 업데이트를 적용하도록 구성된 경우 해당 업데이트를 적용합니다. 이 도구는 시스템에 대한 광범위한 데이터를 수집할 수 있고 잠재적인 문제점을 식별하는 데 도움이 되는 추적 하위 시스템을 포함합니다.

DPPO 는 다음 구성 요소로 구성되어 있습니다.

- 프로필 및 정책
- 시스템 유지 관리
- 추적 및 분석

각 구성 요소는 응용 프로그램 홈 페이지에 별도의 탭으로 표시됩니다. 이 페이지는 바탕 화면의 다음 아이콘을 두 번 클릭하여 응용 프로그램을 실행할 때 표시됩니다.





Windows 7 의 경우 시작 > 프로그램 파일 > Dell Inc > Dell Precision Performance Optimizer 에서도 응용 프로그램을 실행할 수 있습니다. 이 창에는 사용자 시스템의 현재 및 과거 리소스 활용률 수치가 나타납니다. 이 창은 활성화 및 비활성 프로필과 사용 가능한 시스템 업데이트를 표시합니다.



표 1. 모든 창의 오른쪽 상단 모서리에 있는 아이콘

옵션	기능
	응용 프로그램을 최소화합니다.
	응용 프로그램을 닫습니다.

표 2. 메뉴 표시줄의 아이콘

옵션	기능
	정보 페이지 또는 이 도움말을 실행할 수 있는 메뉴를 불러옵니다.
	홈 페이지로 이동합니다

프로필

표시된 홈 페이지의 왼쪽 창에 활성 및 비활성 프로필이 나열됩니다. 프로필은 일반적인 성능 목표를 달성하기 위해 그룹화된 정책 모음입니다. 프로필 이름으로는 이 목표를 잘 나타내주는 이름이 사용됩니다. 여러 프로필을 동시에 활성화할 수 있습니다. 정책은 모니터링해야 하는 시스템 매개변수를 정의합니다. 이러한 매개변수가 특정 조건을 만족할 때 정책이 트리거되었다고 합니다. 정책은 또한 입력 트리거가 탐지될 때 실행되는 작업도 정의합니다. 작업은 실행 중인 응용 프로그램의 성능을 최적화하도록 설계된 몇 가지 권장 설정을 적용하는 절차로 구성됩니다.



DPPO 는 사용자 경험을 개선하기 위해 몇 가지 응용 프로그램 고유의 프로필을 갖습니다. 이러한 프로필은 기본적으로 표시됩니다. 지정된 응용 프로그램(DPPO 에서 사용 가능한 경우)에 맞게 프로필을 활성화해야 합니다. 새로운 응용 프로그램 프로필은 DPPO 시스템 업데이트를 통해 제공됩니다.

활성 프로필

이 섹션에는 활성 시스템에서 활성 상태인 프로필이 나열됩니다. 프로필은 사용 가능 상태에 있고 시스템이 활성화될 때마다 정책이 시작될 경우 활성화된 것으로 간주됩니다. 선택한 프로필에 대한 자세한 정보를 보려면 아무 프로필이나 클릭해서 프로필 및 정책 페이지로 이동할 수 있습니다. 로컬 관리자 권한이 있으면 활성 프로필을 비활성화하거나 비활성 프로필을 활성화할 수 있습니다.

비활성 프로필

활성 상태에 있지 않은 프로필은 비활성 프로필이라고 합니다. 이러한 프로필은 로컬 관리자 의해 비활성화됩니다.

노트: 소프트웨어에는 다른 프로필이 활성화 상태가 아닐 때 활성화가 가능한 특수한 프로필이 제공될 수 있습니다. 이러한 프로필은 실행 후 소프트웨어에 의해 자동으로 비활성화됩니다. 예를 들어, **Load Dell Factory Defaults** 프로필은 시스템 매개변수를 출하시 기본값으로 복원하는 데 사용할 수 있는 프로필입니다.

시스템 업데이트


System Updates(시스템 업데이트) 창이 표시됩니다.



홈 페이지 왼쪽 하단에는 사용 가능한 소프트웨어 업데이트 수가 표시됩니다. Dell 시스템 업데이트는 DPPO 및 시스템의 하드웨어 및 소프트웨어 구성에 따라 다릅니다. Windows Updates 는 운영 체제 내에서 사용 가능합니다. 업데이트는 3 개의 범주로 그룹화됩니다.

- 치명적
- 권장
- 선택적

다음 옵션이 메시지가 표시됩니다.

옵션	기능
	시스템 유지 관리 페이지로 이동합니다.

리소스 활용률

홈 페이지에는 다음 리소스의 활용률이 표시됩니다.

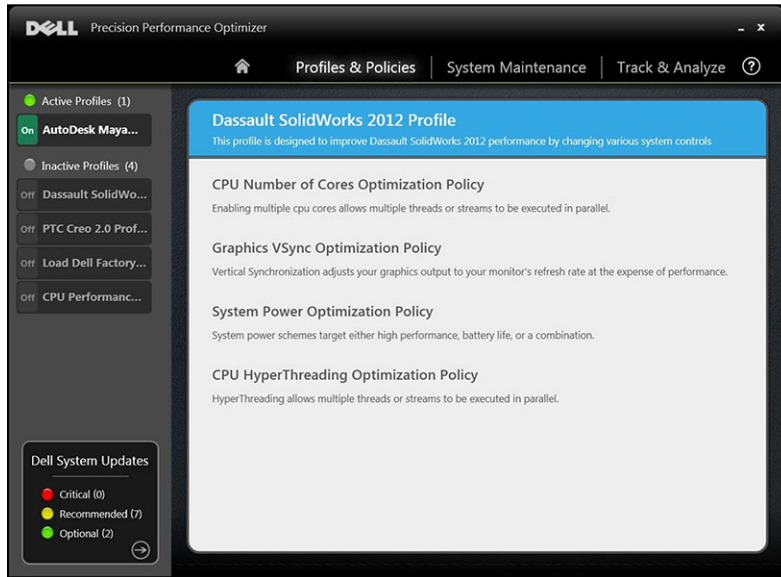
- 메모리
- CPU
- 스토리지
- 그래픽



바늘 📌 메모리, CPU 및 스토리지의 현재 활용률을 보여줍니다. 이 데이터는 2 초 간격으로 새로 고쳐집니다. 시스템에서 **Dell Smart Tracking** 활성화된 경우에는 속도계 다이얼에 녹색 막대가 나타납니다. 녹색 막대는 마지막 **Dell Smart Tracking** 보고서에서 읽은 이전 활용률 평균을 나타냅니다. 예를 들어 평균 메모리 활용률(이전에 기록)이 38%이면 녹색 막대가 첫 속도계 다이얼에서 0-38% 구간에 표시됩니다. 현재 그래픽 활용률은 바늘로 표시됩니다. 📌 아이콘

프로필 및 정책

여기에는 선택한 프로필의 모든 정책이 나열됩니다. 선택한 프로필의 이름은 화면에서 파란색 막대로 나타납니다. 정책의 이름과 설명은 파란색 막대 뒤 공간에 나타납니다.

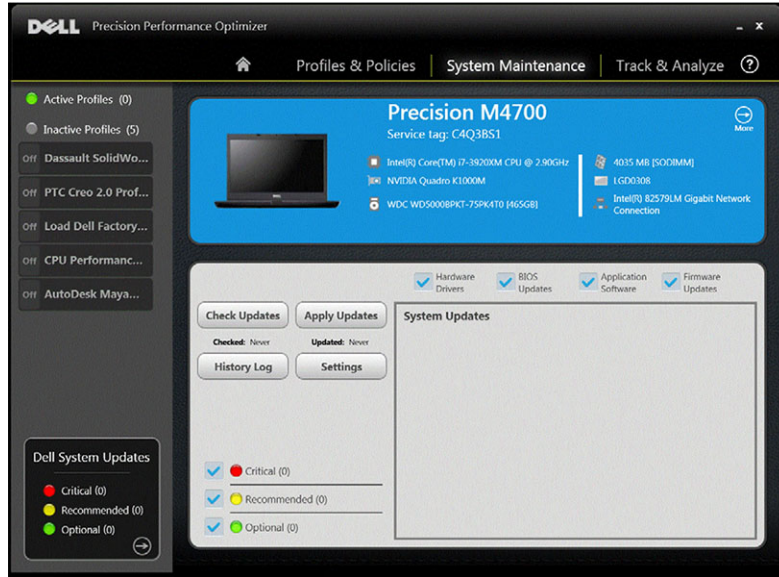


왼쪽 창에는 다음 내용이 표시됩니다.

- 활성 및 비활성 프로필 목록
- 시스템 업데이트 수

시스템 유지 관리


시스템 유지 관리에는 시스템 정보, 업데이트 필터 및 알림 세부 사항이 포함됩니다.



시스템 정보

이 페이지에는 시스템 구성 요약이 표시되며 시스템에 사용할 수 있는 소프트웨어 업데이트도 나열됩니다. 파란색 배너는 시스템 제조업체 및 모델과 Dell 서비스 태그를 포함합니다. 이 배너에는 다음과 같은 옵션이 나타납니다.

표 3. 시스템 정보 옵션

옵션	기능
	이 아이콘은 상세 시스템 정보를 표시하는 표준 Windows 유틸리티를 실행합니다.

Dell 시스템 업데이트는 DPPO와 사용자 시스템 하드웨어 및 소프트웨어 구성에 따라 다릅니다. Windows Updates는 운영 체제 내에서 사용할 수 있습니다.

필터 업데이트

모든 소프트웨어 업데이트는 세 가지 기준에 따라 분류됩니다.

- 중요도(필수/권장/옵션)
- 유형(하드웨어 드라이버/BIOS 업데이트/응용 프로그램 소프트웨어/펌웨어 업데이트)
- 장치 범주(오디오/마우스 및 키보드/스토리지/칩셋/네트워크 및 Bluetooth/비디오/기타 모두)

이 페이지에는 중요도, 유형 및 장치 범주에 따라 업데이트를 선택할/선택 해제할 수 있는 세 개의 확인란이 있습니다. 선택한 업데이트는 이름 앞에 체크 표시가 있습니다. 이름별로 개별 업데이트를 선택 또는 선택 해제할 수는 없습니다.

이 페이지에는 다음 버튼이 있습니다.

표 4. 버튼 및 기능 목록

옵션	기능
업데이트 확인	사용 가능한 업데이트가 있는지 확인하려면 이 버튼을 클릭합니다. 이 작업을 완료하는 데 몇 분 정도 걸릴 수 있습니다. 작업이 완료되면 사용 가능한 모든 업데이트 목록이 오른쪽 창에 표시되며 기본적으로 모든 업데이트가 선택됩니다. 개별 업데이트가 각 장치 범주 아래에 나열되며 해당 중요도 아이콘이 업데이트 이름 앞에 표시됩니다. 마지막 업데이트 확인 날짜/시간(사용자가 수동으로 업데이트 또는 DPPO 를 통한 자동 업데이트)이 이 버튼 아래에 표시됩



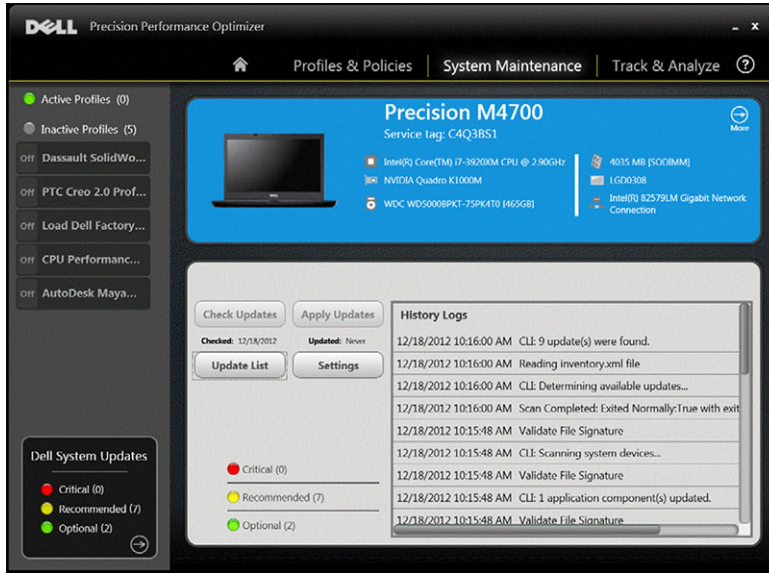
니다.

업데이트 적용 이 버튼을 클릭하면 현재 선택된 업데이트가 시스템에 다운로드되어 설치됩니다. 업데이트를 적용하기 전에 시스템 복원 지점을 만들고 실행 중인 응용프로그램을 모두 닫는 것이 좋습니다. 이 버튼을 클릭하기 전에 해당 필터를 선택했는지 확인해야 합니다. 필터링을 통해 적용하지 않을 업데이트를 제외시키려면 이 화면에서 해당 중요도, 유형 및 장치 범주 확인란을 선택 취소해야 합니다. 이 작업을 완료하는 데는 몇 분 정도 걸릴 수 있습니다. 작업이 완료되면 재부팅이 필요할 수 있습니다. DPPO 에서 알리면 시스템을 재시작하십시오. 마지막 업데이트 적용 날짜/시간(사용자가 수동으로 업데이트 또는 DPPO 를 통한 자동 업데이트)이 이 버튼 아래에 표시됩니다.

내역 로그 이전 업데이트 내역에 대한 세부 정보가 포함된 로그를 표시하려면 이 버튼을 클릭합니다.

설정 자동 업데이트 일정을 정하고 적용해야 하는 옵션과 필터를 선택하려면 이 버튼을 클릭합니다.

내역 로그를 확인한 후 **목록 업데이트** 버튼을 클릭하여 모든 업데이트가 나열된 이전 페이지 페이지로 돌아갈 수 있습니다.



사용 가능한 업데이트 목록에는 버전 및 개정 날짜 정보를 포함한 세부 정보가 표시됩니다.

- 해당 업데이트를 선택하거나 선택 해제하려면 유형(하드웨어 드라이버, BIOS 업데이트, 소프트웨어, 펌웨어 업데이트) 확인란을 선택/선택 취소하십시오.
- 해당 업데이트를 선택하거나 선택 해제하려면 중요도(필수/권장/옵션) 확인란을 선택/선택 취소하십시오.
- **업데이트 적용** 버튼을 클릭하면 현재 선택한 업데이트가 설치됩니다.

소프트웨어는 Dell 서버를 확인해서 사용자 시스템에 사용할 수 있는 업데이트 목록을 검색하고 사용자 요청 시 특정 업데이트를 다운로드하고 설치할 수 있습니다.

업데이트는 수동으로 또는 주기적으로 수행되도록 구성 가능합니다. 업데이트는 필수, 권장 또는 옵션으로 분류됩니다.

모든 업데이트는 다음 중 한 가지 유형을 갖습니다.

- 하드웨어 드라이버
- BIOS 업데이트
- 응용 프로그램 소프트웨어
- 펌웨어 업데이트

또한 다음과 같은 7 개의 업데이트 범주가 존재합니다.

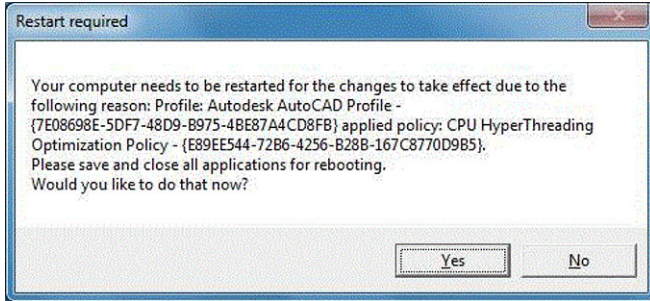
- 오디오
- 칩셋
- 마우스 및 키보드
- 네트워크 및 Bluetooth
- 스토리지
- 동영상
- 기타

주기적으로 업데이트를 확인 또는 설치하도록 소프트웨어가 구성된 경우에는 위의 필터를 사용하여 사용자에게 표시될 업데이트 또는 시스템에 다운로드 및 설치할 업데이트를 결정합니다.

사용자가 필수 업데이트와 모든 4 가지 유형 및 7 가지 범주만 선택할 경우 Dell 서버에 하나의 권장 BIOS 업데이트 또는 하나의 옵션 시스템 비디오 드라이버 업데이트가 있다면 이러한 두 업데이트는 표시 또는 설치되지 않습니다.

알림

응용 프로그램은 업데이트 확인 중 문제가 발생한 경우 또는 설치한 업데이트가 작동하기 위해 시스템 재부팅이 필요한 경우 그 사실을 사용자에게 알리는 팝업 대화 상자를 표시할 수도 있습니다.



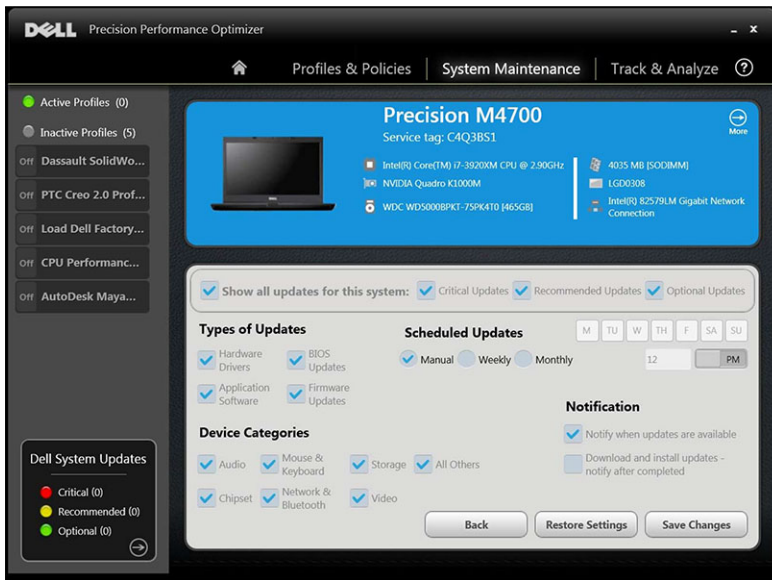
예)를 클릭하면 시스템이 재부팅 프로세스를 시작합니다. 계속 진행하기 전에 다른 모든 응용 프로그램을 닫고 데이터를 저장하십시오.

아니오를 클릭하면 설치된 업데이트가 완료되지 않습니다.

또한 이 페이지의 왼쪽에 활성 및 비활성 프로파일 목록과 시스템 업데이트 수가 표시됩니다.

시스템 유지 관리 설정

이 창을 사용하면 업데이트를 예약하고 필터를 업데이트하고 알림을 선택할 수 있습니다.



업데이트 예약

필요한 업데이트 유형에 해당하는 확인란을 선택할 수 있습니다.

표 5. 업데이트 유형

유형	설명
수동	응용 프로그램이 백그라운드에서 주기적으로 업데이트 작업을 수행하기를 원치 않을 경우에 선택합니다. 업데이트 확인 버튼을 사용하여 사용 가능한 업데이트가 있는지 찾아본 후 업데이트 적용 을 사용해서 시스템 유지 관리 페이지로부터 이러한 업데이트를 설치해야 합니다.
매주	옵션을 선택하여 이 페이지에서 선택한 다른 필터를 기반으로 응용 프로그램의 주간 업데이트 작업을 수행합니다. 작업을 예약할 때 요일(M, TU, W, TH, F, SA, SU)을 선택한 다음 시간(오전/오후)을 선택합니다.
매월	응용 프로그램이 이 페이지에서 선택한 필터를 기준으로 월별 업데이트 작업을 수행하게 하려면 이 옵션을 선택합니다. 작업을 예약할 일(1-28)을 선택한 후 시간(오전/오후)을 선택하십시오.

알림

이 확인란은 자동 모드(즉, **예약된 업데이트**가 매주 또는 매월 중 하나로 설정되어 있을 때)에서 수행되는 작업을 나타냅니다.

표 6. 확인란 옵션

옵션	설명
사용 가능한 업데이트가 있을 때 알립니다.	사용 가능한 업데이트가 있으면(선택한 필터 기준)발 응용프로그램이 사용자에게 알립니다. 업데이트는 로컬 컴퓨터로 다운로드되거나 자동으로 설치되지 않습니다.
업데이트 다운로드 및 설치	응용프로그램은 사용 가능한 업데이트(선택한 필터 기준)를 다운로드하고 설치합니다.

필터 업데이트

또한 이 페이지는 중요도, 유형 및 장치 범주에 따라 예약된 업데이트를 필터링할 수 있는 3 개의 확인란을 포함합니다. 이 페이지의 확인란은 예약된 업데이트에만 적용됩니다.

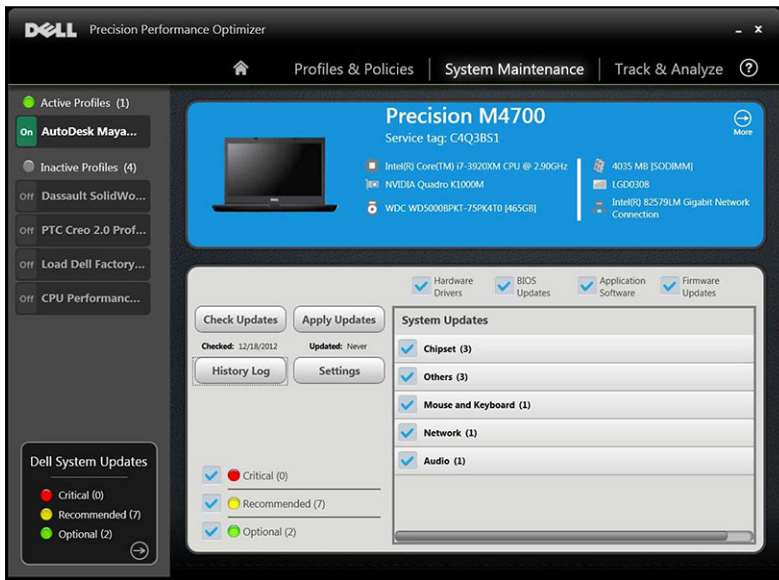
- 중요도(필수/권장/옵션)
- 유형(하드웨어 드라이버/BIOS 업데이트/응용 프로그램 소프트웨어/펌웨어 업데이트)
- 장치 범주(오디오/마우스 및 키보드/스토리지/칩셋/네트워크 및 Bluetooth/비디오/기타 모두)

다음은 이 페이지에 나타나는 옵션입니다.

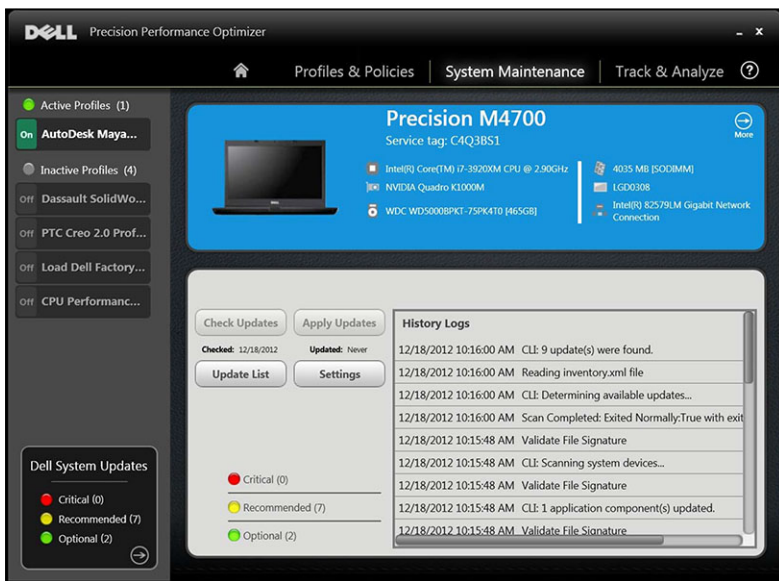
옵션	기능
취소	변경 사항을 저장하지 않고 설정 페이지를 종료하려면 이 버튼을 클릭합니다
설정 복원	모든 설정에 대한 프로그램 기본값을 로드하려면 이 버튼을 클릭합니다
변경 사항 저장	변경 사항(있는 경우)을 저장하려면 클릭합니다

업데이트 내역

업데이트 내역 창의 모든 업데이트를 볼 수 있습니다.

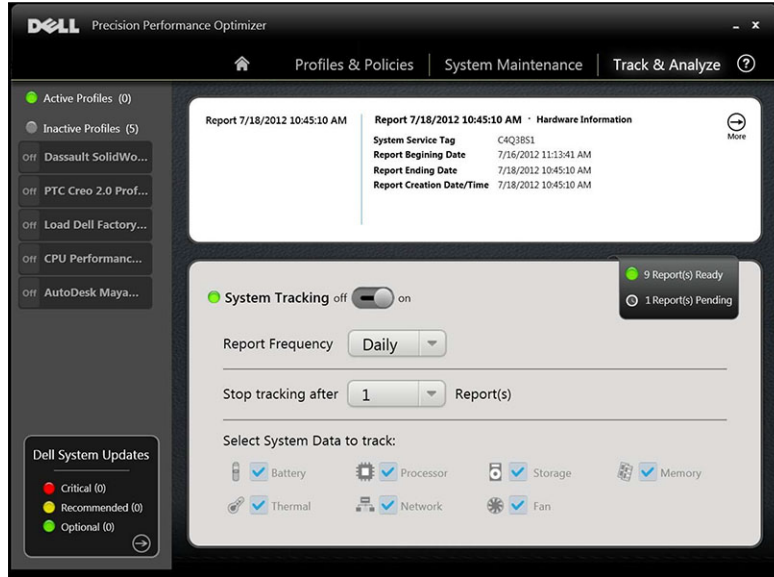


내역 로그를 확인한 후 목록 업데이트 버튼을 클릭하여 모든 업데이트가 나열된 이전 페이지 페이지로 돌아가십시오.



추적 및 분석

이 페이지에서는 Dell 스마트 추적 기능 활성화/비활성화하고 이전에 생성된 보고서를 볼 수 있습니다.



스마트 추적 활성화/비활성화

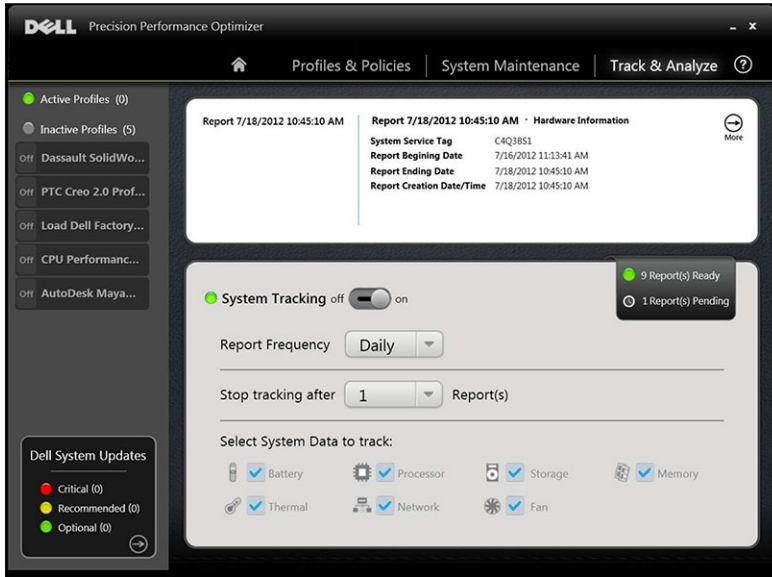
이 옵션을 활성화하면 스마트 추적이 시스템 구성 정보와 하위 시스템 사용 데이터를 백그라운드에서 수집합니다. 스마트 추적 보고서에는 시간 경과에 따른 팬 속도, 온도, 전지 사용량, 프로세서 활용도 등의 데이터가 포함됩니다. 이러한 보고서는 운영 환경 하에서 보고서 실행 시 존재하던 시스템 동작을 이해하는 데 도움이 될 수 있습니다.

스마트 추적 작업을 제어하는 다음 옵션을 구성할 수 있습니다.

표 7. 스마트 추적을 제어하는 옵션

옵션	설명
보고 빈도	이 설정은 보고서 생성 빈도를 제어합니다. 일일 보고서는 시스템 날짜가 변경(24 시간 미만 기간일 수 있음)될 때마다 생성됩니다. 보고 빈도 주기는 시스템이 절전/최대 절전 모드/종료 상태에서 소비한 시간은 포함하지 않습니다.
다음 이후 추적 중지	이 설정은 스마트 추적이 자동으로 비활성화되기 전까지 생성되는 보고서 수를 제어합니다. 예를 들어, 보고 빈도를 10 시간, 다음 이후 추적 중지를 3 개의 보고서로 구성된 시스템에서는 10 시간 후 첫 보고서가 표시됩니다. 새로운 2 개의 보고서는 첫 보고서 이후 10 시간마다 표시됩니다. 3 개의 보고서가 생성되면 스마트 추적이 중지합니다.
추적할 시스템 데이터 선택	이 일련의 확인란을 사용하면 스마트 추적이 데이터를 수집할 하위 시스템을 선택할 수 있습니다. 기본적으로 모든 하위 시스템이 선택됩니다.

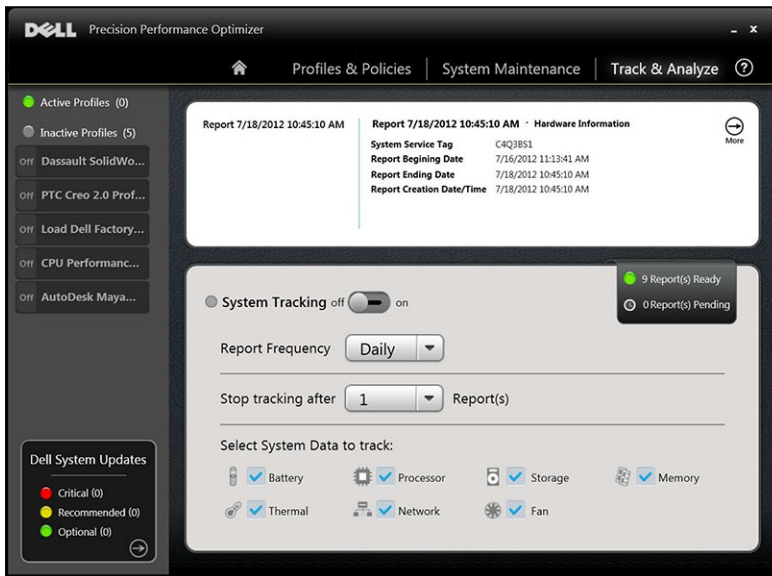
다음 스크린샷은 4 시간 이후 1 개의 보고서를 생성하도록 스마트 추적을 활성화한 이후의 GUI 모습을 보여줍니다.



노트: 이 페이지에서는 볼 수 있는 이전 생성 보고서가 있는지 여부를 보여줍니다. 이러한 스마트 추적 보고서를 보려면 **보고서 준비**를 클릭하십시오.

스마트 추적

켜짐/꺼짐 버튼을 클릭하여 Dell 스마트 추적 기능을 활성화/비활성화할 수 있습니다. 이 옵션을 선택하면 지정된 기간 동안 스마트 추적이 실행되고 시스템 구성과 하위 시스템 사용 데이터가 수집됩니다. 이 데이터는 백그라운드에서 수집되어, 해당 기간이 끝나면 스마트 추적 보고서 형태로 편집됩니다.




스마트 추적 활성화

스마트 추적 보고서에는 시간 경과에 따른 팬 속도, 온도, 전지 사용량, 프로세서 활용도 등의 데이터가 포함됩니다. 이러한 보고서는 운영 환경 하에서 보고서 실행 시 존재하던 시스템 동작을 이해하는 데 도움이 될 수 있습니다.

스마트 추적 작업을 제어하는 다음 옵션을 구성할 수 있습니다.

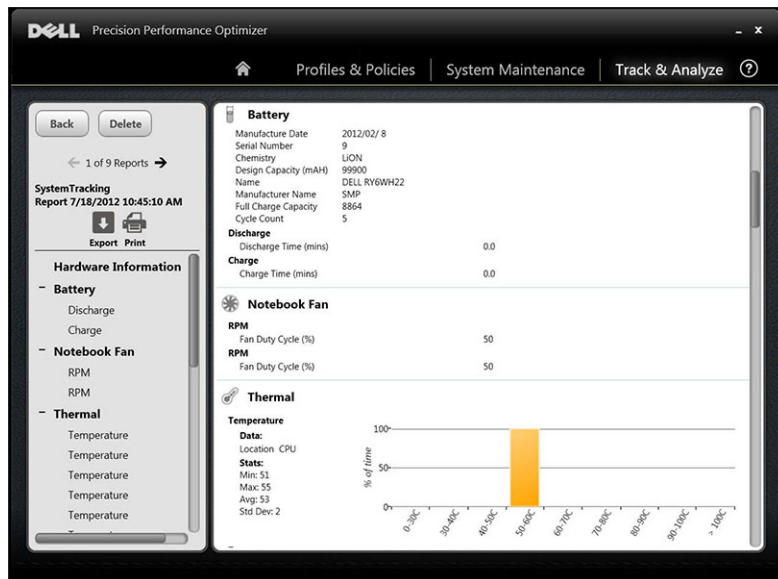
표 8. 스마트 추적을 제어하는 옵션

옵션	설명
보고 빈도	이 설정은 보고서 생성 빈도를 제어합니다. 일일 보고서는 시스템 날짜가 변경(24 시간 미만 기간일 수 있음)될 때마다 생성됩니다. 보고 빈도 주기는 시스템이 절전/최대 절전 모드/종료 상태에서 소비한 시간은 포함하지 않습니다.
다음 이후 추적 중지	이 설정은 스마트 추적이 자동으로 비활성화되기 전까지 생성되는 보고서 수를 제어합니다. 예를 들어, 보고 빈도를 10 시간, 다음 이후 추적 중지를 3 개 의 보고서로 구성된 시스템에서는 10 시간 후 첫 보고서가 표시됩니다. 새로운 2 개의 보고서는 첫 보고서 이후 10 시간마다 표시됩니다. 3 개의 보고서가 생성되면 스마트 추적이 중지합니다.
추적할 시스템 데이터 선택	이 일련의 확인란을 사용하면 스마트 추적이 데이터를 수집할 하위 시스템을 선택할 수 있습니다. 기본적으로 모든 하위 시스템이 선택됩니다.

 **노트:** 이 페이지에는 볼 준비가 된 완료된 스마트 추적 보고서 수가 표시됩니다. **보고서 준비**를 클릭하여 이러한 보고서를 볼 수 있습니다.



스마트 추적 보고서

스마트 추적 보고서 창은 다양한 기능을 수행하는 데 사용됩니다..



다음과 같은 기능을 수행할 수 있습니다.

표 9. 수행된 기능 목록

기능	설명
보고서 선택/보기	시스템에 준비된 보고서가 두 개 이상 있으면 페이지 왼쪽에 있는 화살표를 클릭하여 볼 보고서를 선택할 수 있습니다. 페이지 오른쪽에는 선택한 보고서에 대한 세부 정보와 그래프가 표시됩니다. 이 페이지의 왼쪽 하단에는 보고서의 트리 보기가 표시됩니다. 선택한 보고서를 보려면 트리에서 노드를 클릭하십시오.
그래프 읽기	<ul style="list-style-type: none"> • X 축 - 주어진 시스템 매개변수에 대해 수집된 데이터의 범위를 표시합니다. • Y 축 - 보고서 간격 동안 주어진 범위(특정 값)가 발견된 시간 비율을 표시합니다. <p>예: 이전 온도(위치 메모리) 보고서에서 그래프는 X 축에 섭씨 온도 범위를 보여줍니다. Y 축은 온도가 섭씨 30-40 도 범위인 시간 비율을 보여줍니다.</p>
보고서 내보내기/인쇄	<p> 선택한 보고서를 XML 형식으로 저장하려면 내보내기 아이콘을 클릭합니다.</p> <p> 선택한 보고서를 PDF 형식으로 저장하려면 이 페이지에서 인쇄 아이콘을 클릭합니다.</p>
보고서 삭제	선택한 보고서를 삭제하려면 삭제 버튼을 클릭합니다.

문제 해결

표 10. 설치 문제

문제	해결 방법
Dell 제품이 아닌 노트북 또는 데스크탑에서 DPPO 를 사용할 수 있나요?	아니오. DPPO 소프트웨어는 Dell 시스템의 성능을 최적화하도록 특수 설계된 것으로, DPPO 은 Dell 제품이 아닌 시스템에서는 실행되지 않습니다.
DPPO 설치 프로그램이 내 시스템이 지원되지 않습니 다라는 메시지와 함께 실패하는 이유는 무엇인가요?	DPPO 는 Windows 7 또는 Windows 8 이외의 운영 체제 에는 설치되지 않습니다. Windows Vista 또는 이전 버 전에서는 지원되지 않습니다.
DPPO 설치 프로그램이 Dell Data Vault 소프트웨어가 이 미 설치되어 있습니다 라는 메시지와 함께 실패하는 이 유는 무엇인가요?	DPPO 는 설치 패키지에 Dell Data Vault 사본을 포함하 고 있습니다. 다른 Dell Data Vault 사본이 미리 설치되 어 있으면 DPPO 설치 프로그램이 취소됩니다. DPPO 를 설치하려면 먼저 Dell Data Vault 를 제거하십시오.

표 11. 홈 페이지

문제	해결 방법
DPPO 응용 프로그램 홈 페이지에 그래픽 사용률 표시 줄이 표시되지 않는 이유는 무엇인가요?	일부 Dell 시스템에서는 그래픽 활용율을 사용할 수 없 습니다. 이 데이터는 시스템 구성을 기반으로 사용할 수 없습니다.

표 12. 프로필 및 정책

문제	해결 방법
정책에서 재부팅을 요구합니다 메시지가 나타나는 이 유는 무엇인가요?	일부 DPPO 정책은 시스템 속성을 변경하는데, 이 경우 재부팅해야 변경 사항이 적용됩니다. 사용자에게 시스 템을 재부팅하라는 메시지가 표시됩니다. 나중에 재부 텅해도 되지만, 이렇게 하면 시스템에 적용된 변경 사 항이 재부팅 후에만 효력을 보입니다. 재부팅을 요구 하는 정책의 예로는 프로세서 하이퍼스레딩, 프로세서 코어 등을 변경하는 경우가 있습니다.
정책에서 응용 프로그램 재시작을 요구합니다 메시지가 나타나는 이유는 무엇인가요?	일부 DPPO 정책은 시스템 속성을 변경하는데, 이 경우 ISV 응용 프로그램을 다시 시작해야 변경 사항이 적용 됩니다. 이런 경우 사용자에게 메시지가 표시되고 ISV 응용 프로그램 다시 시작할 수 있는 기회가 제공됩니 다. 응용 프로그램을 계속 사용하기로 결정할 수도 있 지만, 이렇게 하면 다음 번에 응용 프로그램을 다시 시 작할 때 시스템 변경 사항이 적용됩니다. 응용 프로그 램 재시작이 필요한 예로는 Nvidia 설정 변경을 들 수 있습니다.
정책 충돌이 발생했습니다 메시지가 나타나는 이유는 무엇인가요?	동일한 시스템 속성을 다른 값으로 변경하는 정책이 포함된 두 개의 다른 활성 프로필이 있을 수 있습니다. 그러한 상황이 DPPO 에 의해 감지되면 하나의 정책이 취소되며 사용자에게 그 사실을 알립니다. DPPO 는 정

문제	해결 방법
	책 선택 시점이 아닌 응용 프로그램 런타임에 정책 충돌을 판별합니다. 그러한 상황을 방지하려면, 충돌하는 정책을 동시에 활성화하지 않아야 합니다. 즉, 다른 모드에서 실행되는 ISV 응용 프로그램에 맞게 시스템을 최적화하도록 한 번에 하나의 정책만 활성화해야 합니다. 정책 충돌 메시지가 나타나면 한 정책을 무시하십시오.


표 13. 시스템 유지 관리

문제	해결 방법
업데이트 확인 또는 업데이트 적용이 실패하는 이유는 무엇인가요?	인터넷에 연결되어 있지 않거나 Dell 서버에 연결할 수 없으면 업데이트 확인 또는 업데이트 적용이 실패할 수 있습니다. 네트워크 연결을 확인하고 잠시 후 다시 시도해 보십시오. 시스템을 업데이트하는 일부 다른 응용 프로그램(예: Dell Client System Update 소프트웨어)과의 충돌 때문에 이 문제가 발생할 수도 있습니다. 이 경우, 다른 응용 프로그램과 관련 업데이트 예약 프로그램을 닫은 후 작업을 다시 시도해 보십시오.
업데이트에서 재부팅을 요구합니다라는 메시지가 표시되는 이유는 무엇인가요?	모든 소프트웨어 업데이트가 시스템 재부팅을 요구하지는 않습니다. 이 메시지가 나타나는 것은 방금 적용한 소프트웨어 업데이트가 시스템 재부팅 후에만 효력을 낸다는 것을 의미합니다. 시스템 재부팅 전에 모든 데이터를 저장하고 실행 중인 응용 프로그램을 모두 닫으십시오.

표 14. 추적 및 분석

문제	해결 방법
Dell 스마트 추적을 활성화하면 시스템 성능이 영향을 받나요?	Dell 스마트 추적은 매우 강력한 도구로, 시스템 성능이나 전지 수명에 부정적인 영향을 미치지 않도록 광범위한 테스트를 거쳤습니다. 그러나 이 도구는 필요에 따라 사용하도록 고안된 추적 도구라는 점을 명심하십시오. 즉, 항상 활성 상태로 유지할 필요는 없습니다.

Dell 사에 문의하기

 **노트:** 인터넷 연결을 사용할 수 없는 경우에는 제품 구매서, 포장 명세서, 청구서 또는 Dell 제품 카탈로그에서 연락처 정보를 찾을 수 있습니다.

Dell 은 다양한 온라인/전화 기반의 지원 및 서비스 옵션을 제공합니다. 제공 여부는 국가/지역 및 제품에 따라 다르며 일부 서비스는 소재 지역에 제공되지 않을 수 있습니다. 판매, 기술 지원 또는 고객 서비스 문제에 대해 Dell 에 문의하려면

1. dell.com/support 를 방문하십시오.
2. 지원 카테고리를 선택합니다.
3. 페이지 상단의 **Choose a Country/Region**(국가/지역 선택) 드롭다운 메뉴에서 소재 국가 또는 지역이 있는지 확인합니다.
4. 필요한 서비스 또는 지원 링크를 선택하십시오.